

## Het aanmaken van een CSV bestand voor een select vraag met meerdere kolommen

Maak eerst een Excel bestand aan wat er ongeveer zo uitziet

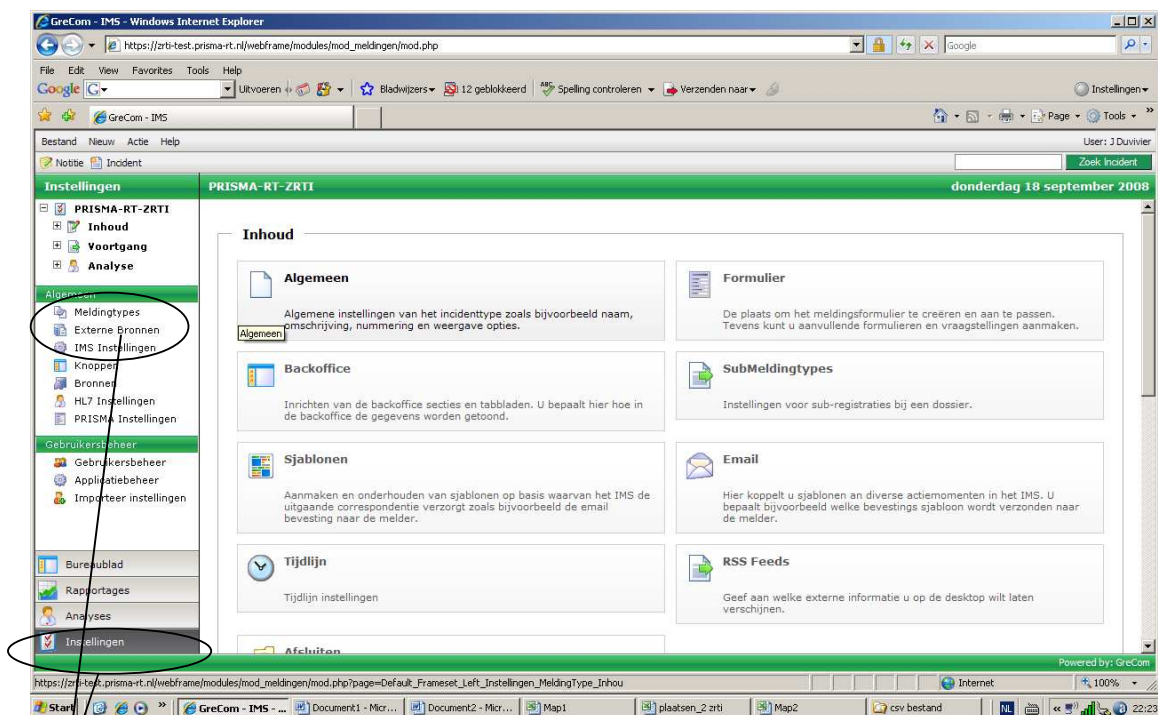
1	LINAC	linac
2	LINAC	linac
3	LINAC	linac
4	LINAC	linac
5	LINAC	linac
6	LINAC	linac
7	LINAC	linac

Je ziet straks in je linker selectie vak links linac staan in de tweede selectie vak 1 tm 7  
Sla dit Excel bestand op als een CSV bestand (CSV MS-DOS) , kijk ook in je cursusboek naar CSV bestand.

Dit bestand moet je later uploaden naar de database van Grecom.

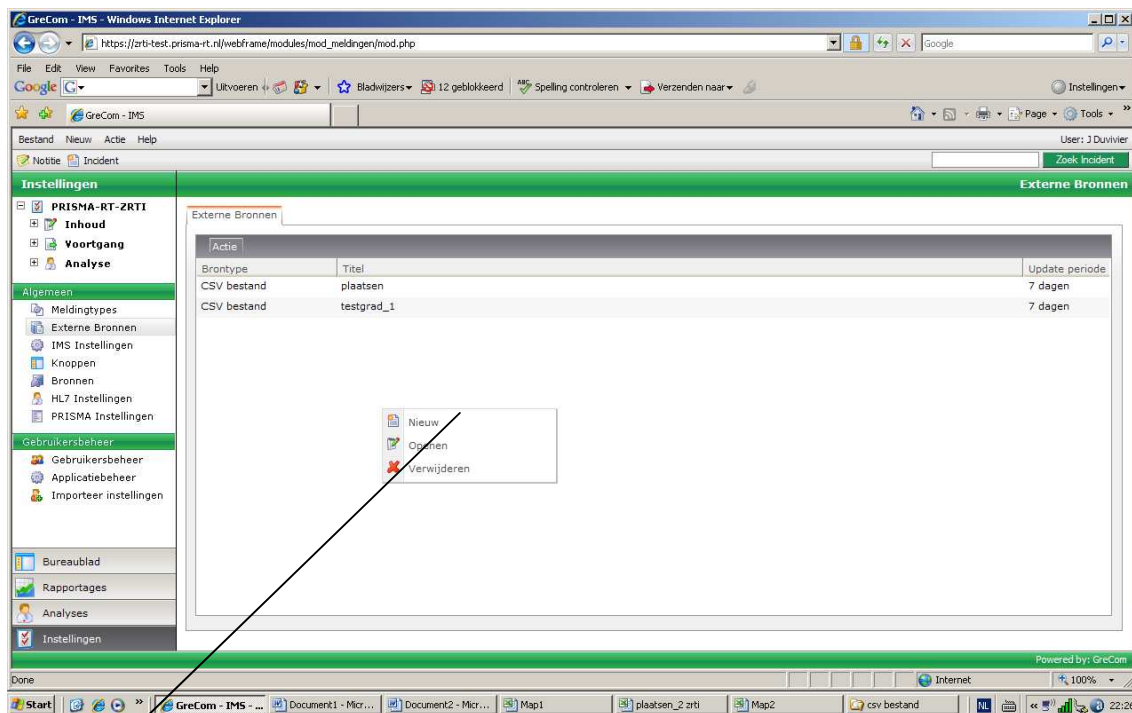
Zorg dat je dit bestand als origineel bewaart, je kunt dan later alles gemakkelijk aanpassen.

Ga dan naar de database van Grecom.

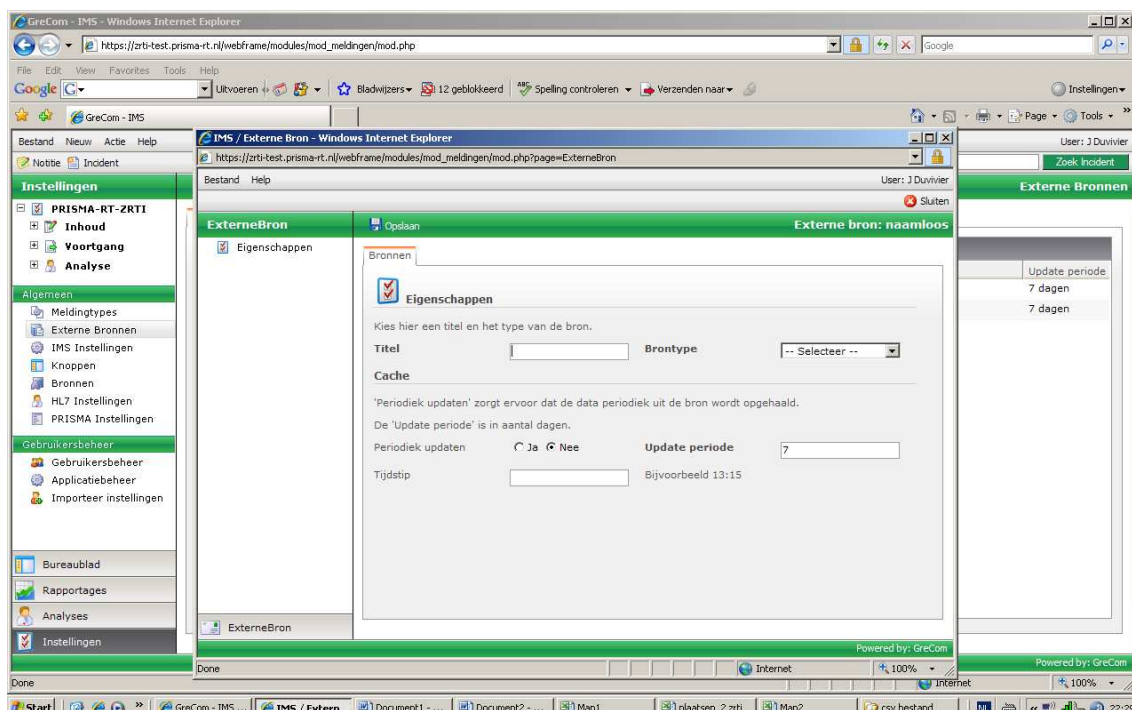


Open Instellingen

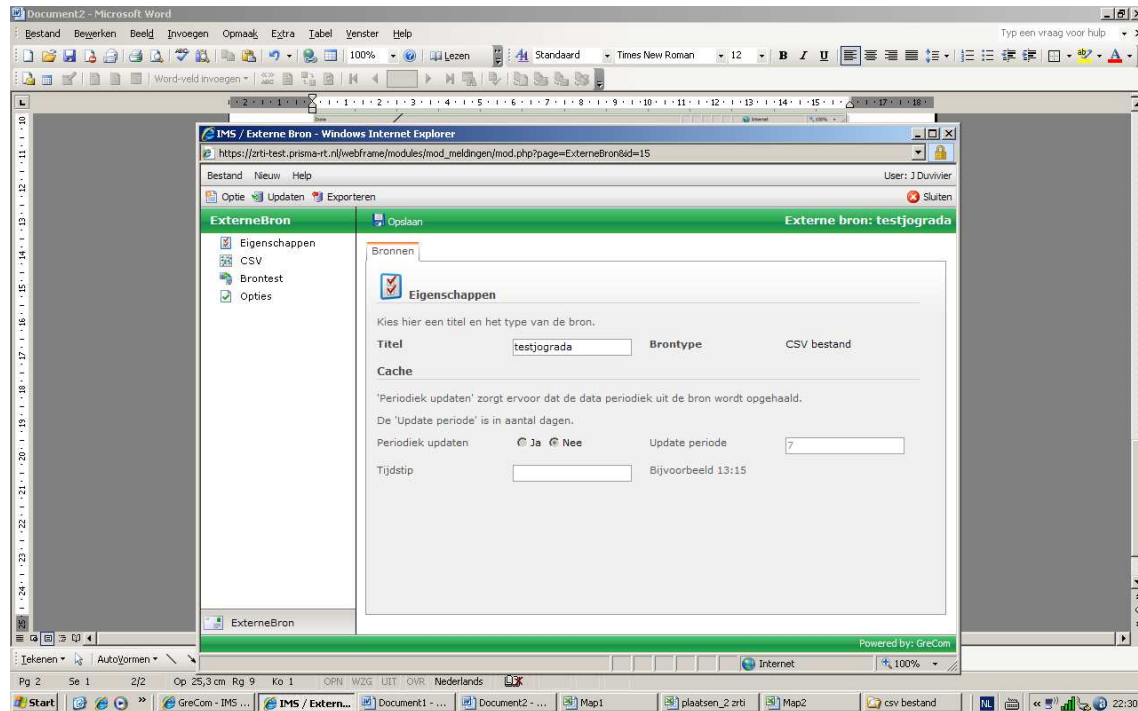
Open daarna externe bronnen.



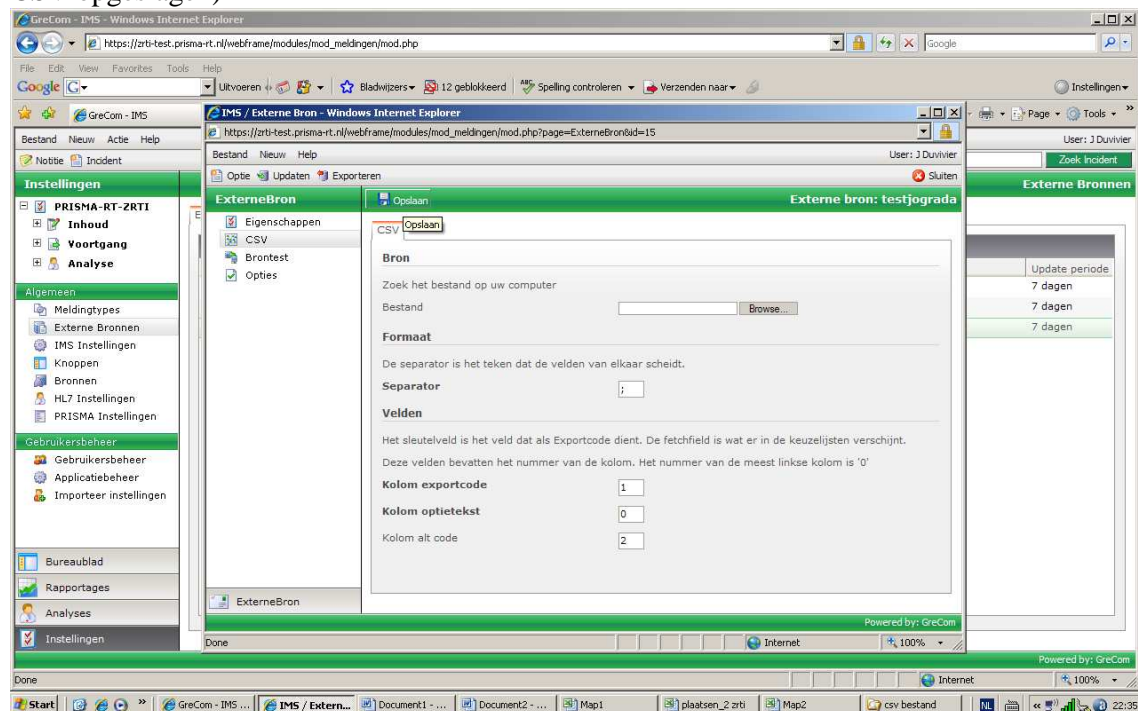
Klik hier met je rechtermuisknop om een nieuwe externe bron aan te maken.



Geef hier je externe bron een naam en selecteer daarna CSV bestand als brontype en sla dit op.  
dan opent zich het volgende scherm

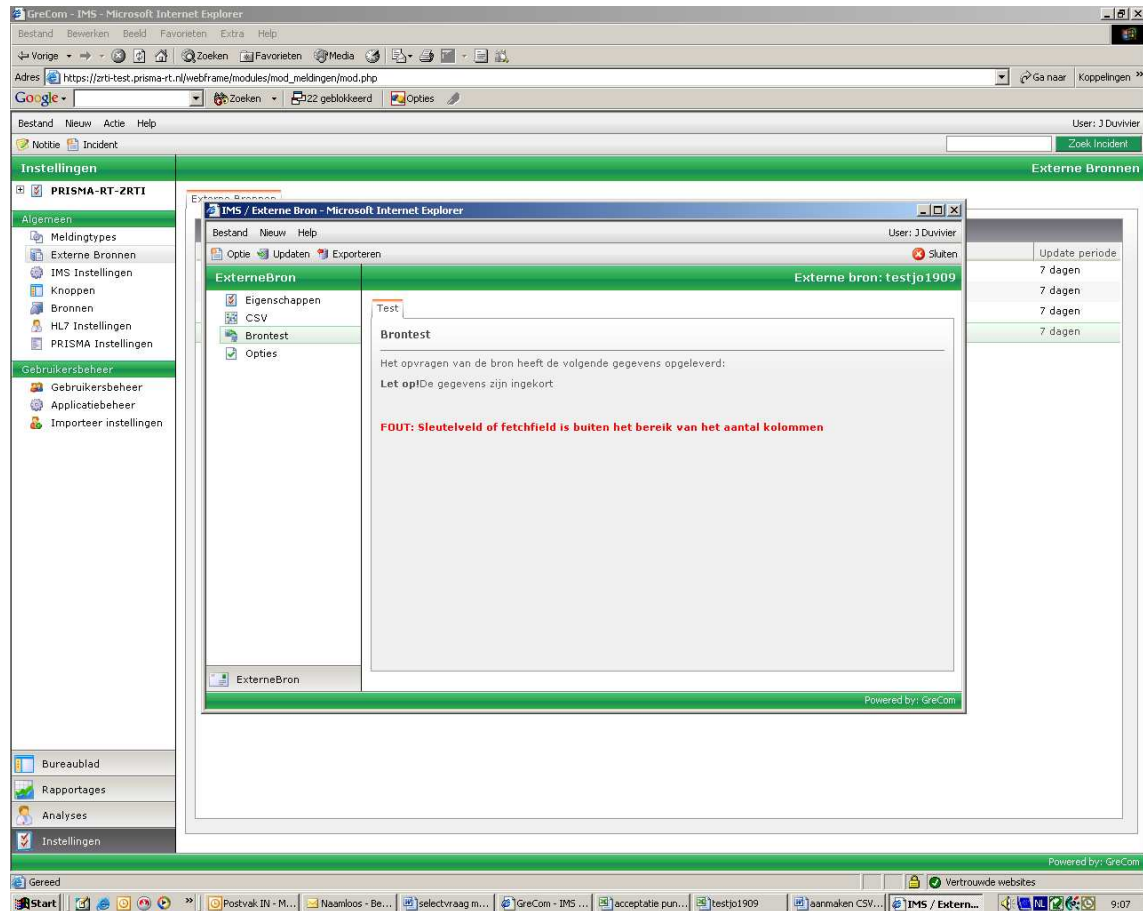
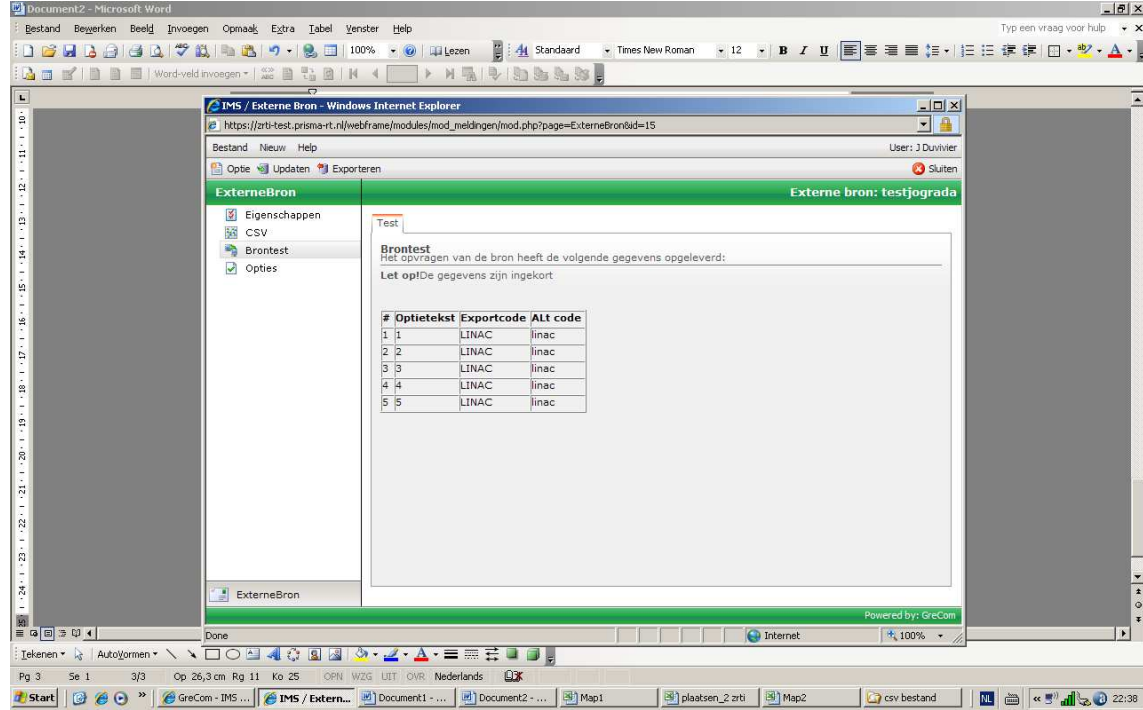


Klik op CSV en browse naar het document dat je als eerste gemaakt het (Excell bestand als CSV opgeslagen)



Vul bij kolom exportcode enz in wat er nu staat.  
Ander volgorde van getallen geeft andere volgorde in de kolommen in je meldingen  
formulier.  
Sla dit op.  
Ga daarna naar Brontest

## Je ziet dan het volgende



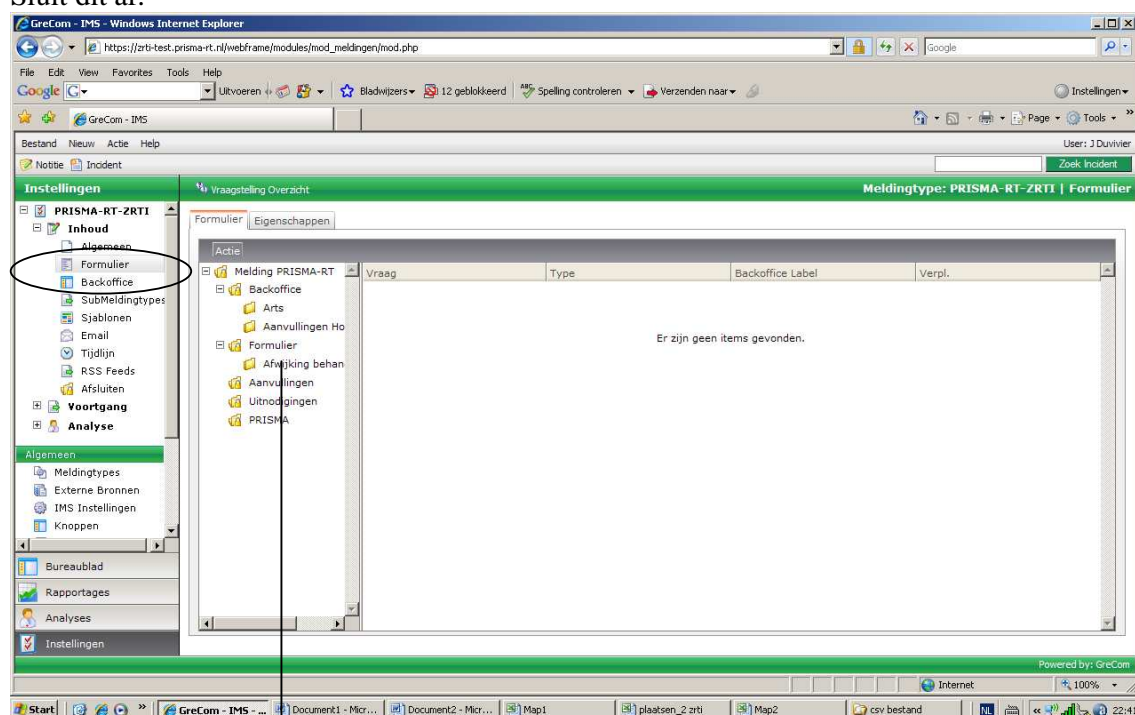
Als je deze melding ziet moet je een nieuw Excel bestand maken met tussen de verschillende selecties een ; en alles in 1 kolom plaatsen.

Zoals hieronder staat.

```
test1;VERSNELLER;linac  
test2;VERSNELLER;linac  
test3;VERSNELLER;linac  
test4;VERSNELLER;linac  
test5;VERSNELLER;linac  
test6;VERSNELLER;linac  
test7;VERSNELLER;linac  
test8;VERSNELLER;linac  
test9;VERSNELLER;linac  
test10;VERSNELLER;linac  
test11;VERSNELLER;linac
```

Dan moet je bovenstaande stappen opnieuw doen.

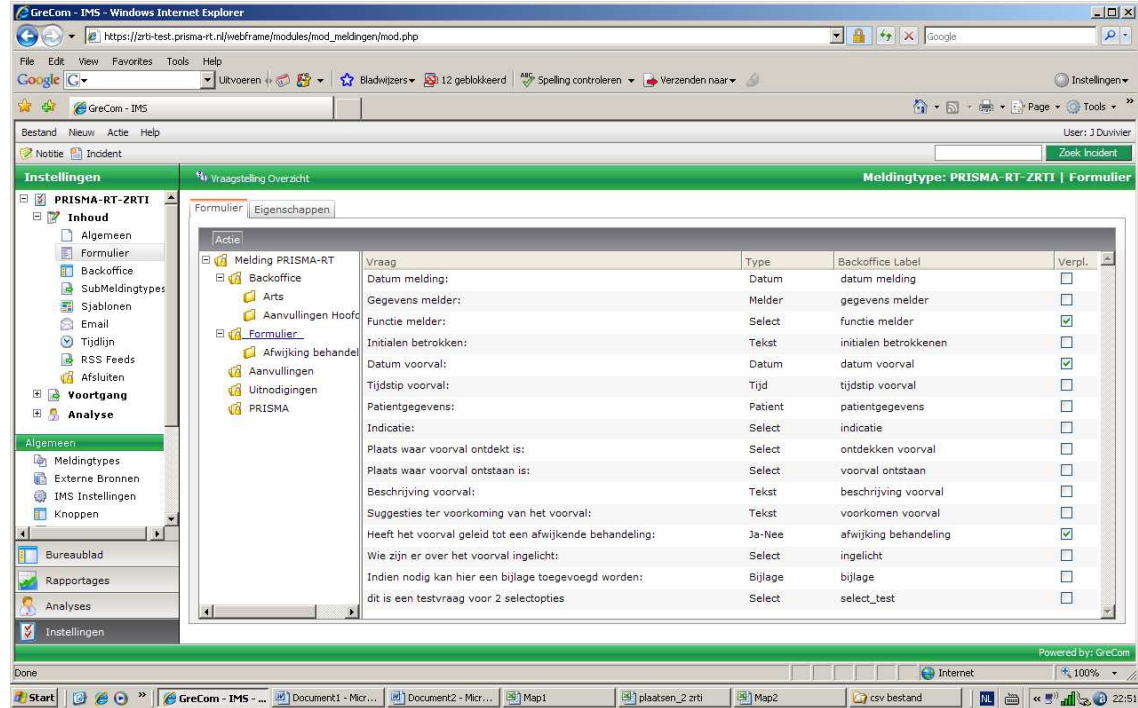
Sluit dit af.



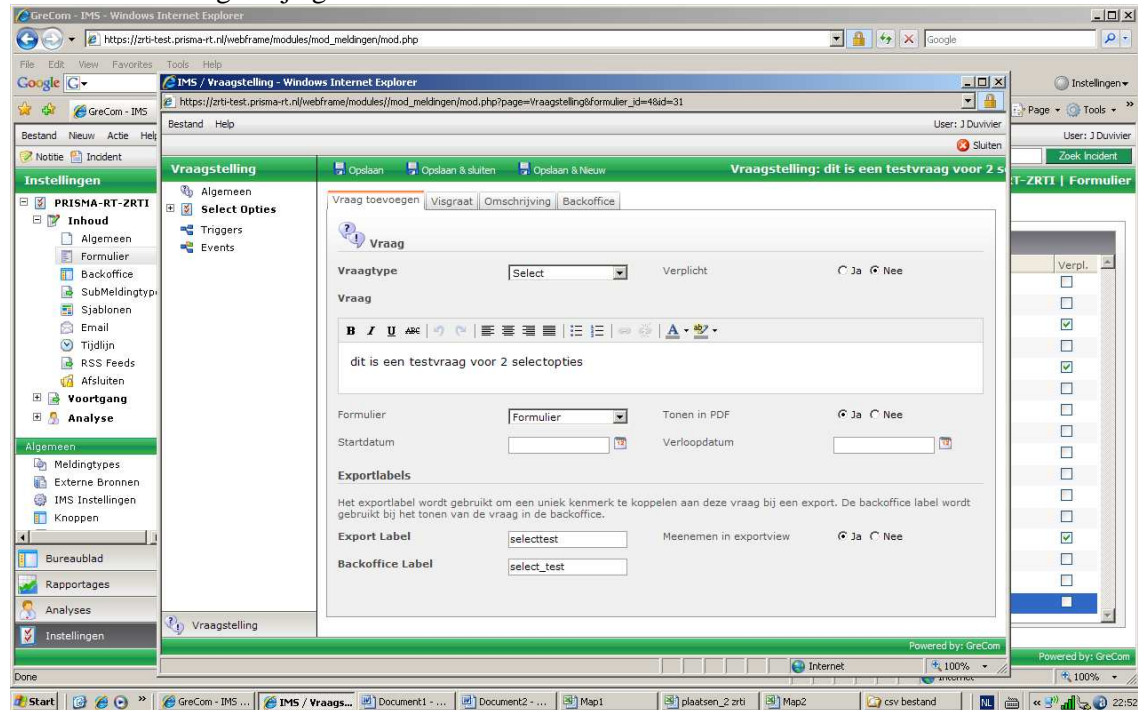
Ga nu naar Inhoud /formulier.

En kies formulier in het rechter vakje.

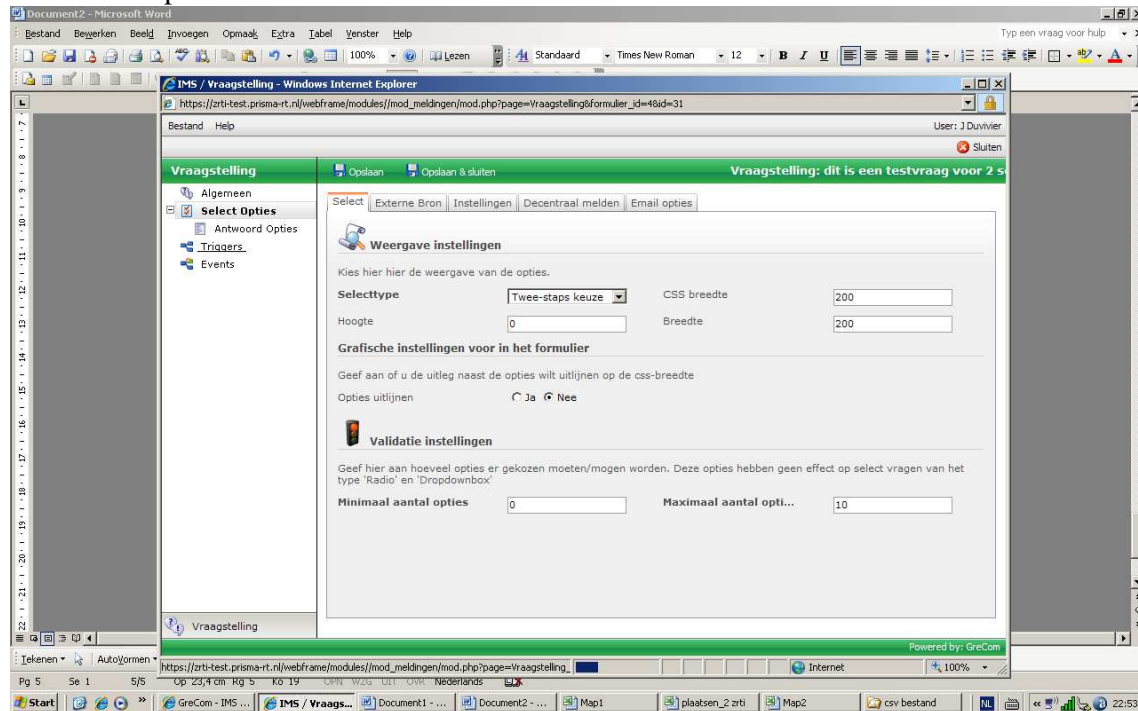
## Je krijgt dan het volgende scherm



## Selecteer de vraag die je gemaakt hebt met de twee select items

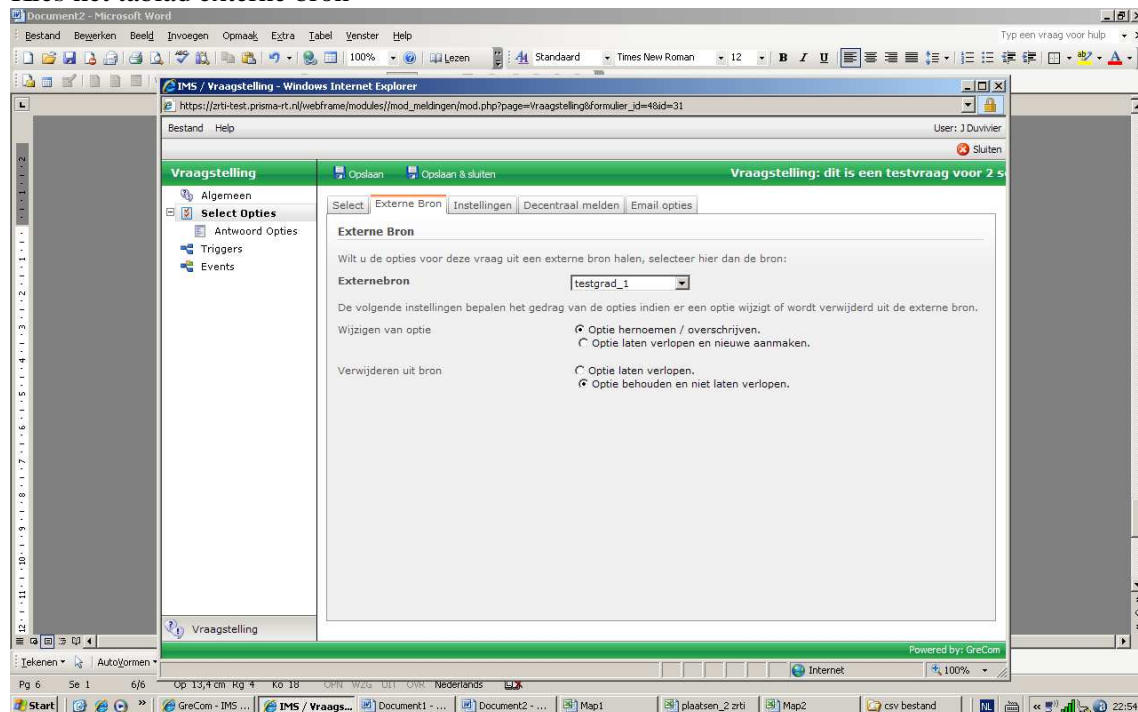


## Kies select options



Let op dat de breedte ingevuld is anders heb je hele smalle selectie mogelijkheden bij je vraag in het formulier.

## Kies het tablad externe bron



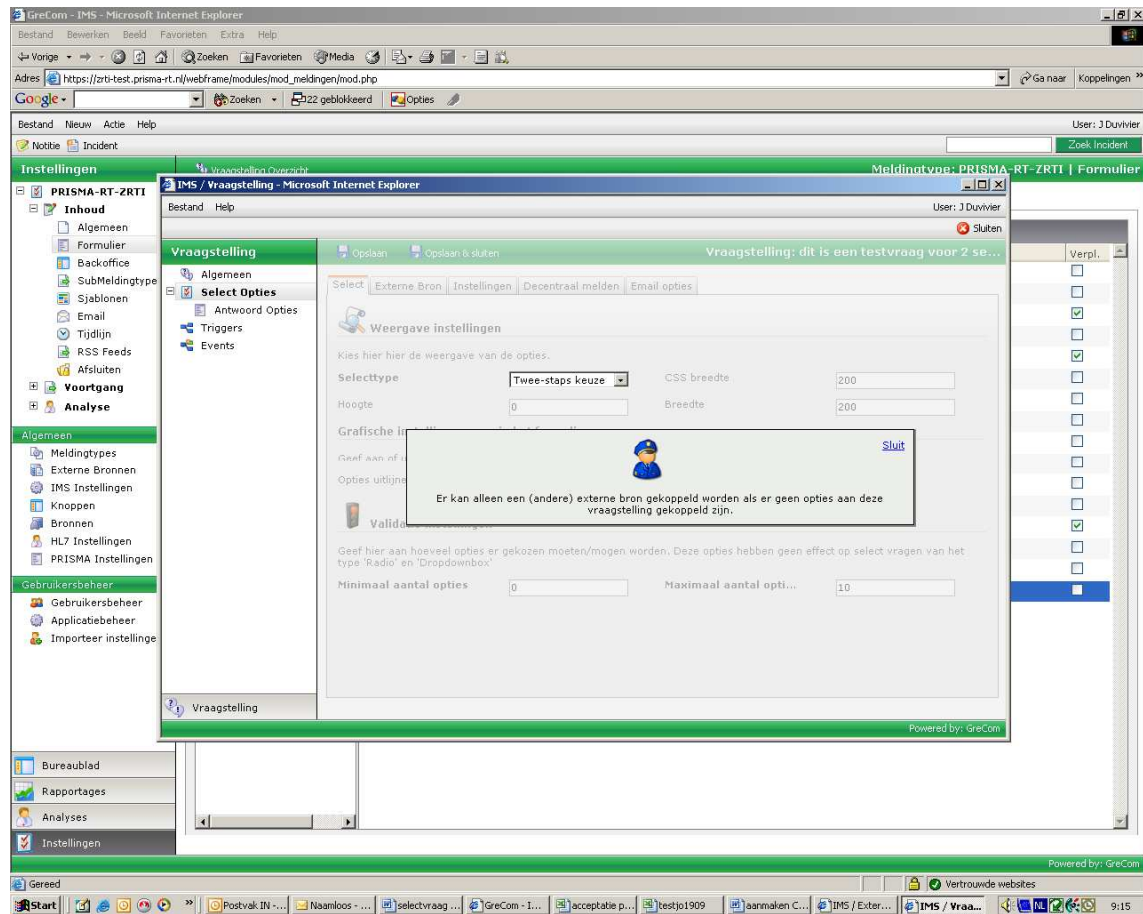
Kies dan bij externe bron de naam die je bij het importeren aan deze bron gegeven hebt

## Als je daarna antwoordopties kiest moet je het volgende zien staan

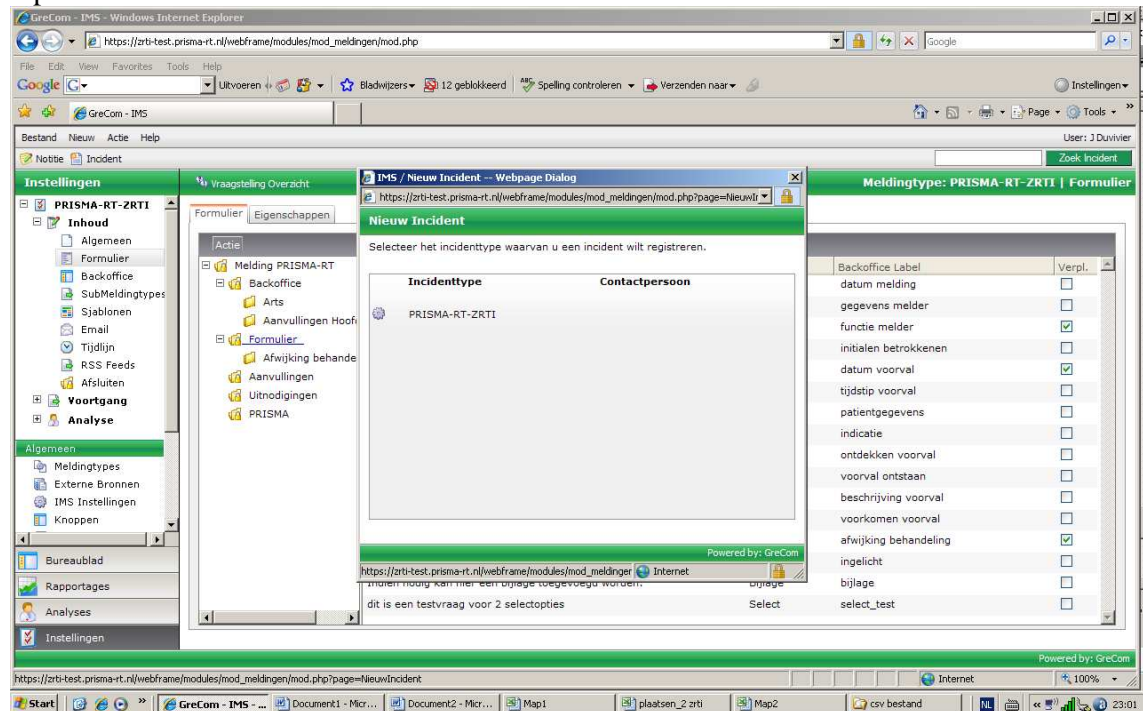
The screenshot shows a web browser window displaying a questionnaire configuration page. The page title is 'Vraagstelling' and the user is logged in as 'User: J Duvivier'. The interface is divided into a sidebar and a main content area. The sidebar contains a tree view with the following items: 'Algemeen', 'Select Opties', 'Antwoord Opties', 'Triggers', and 'Events'. The 'Antwoord Opties' item is selected, and its details are shown in the main content area. The details are presented in a table with the following columns: 'Actie', 'Optietekst', 'Exportcode', 'Heefttekstveld', and 'Standaard aa'. The table contains 7 rows, each with 'LINAC' in the 'Exportcode' column and empty checkboxes in the 'Heefttekstveld' and 'Standaard aa' columns.

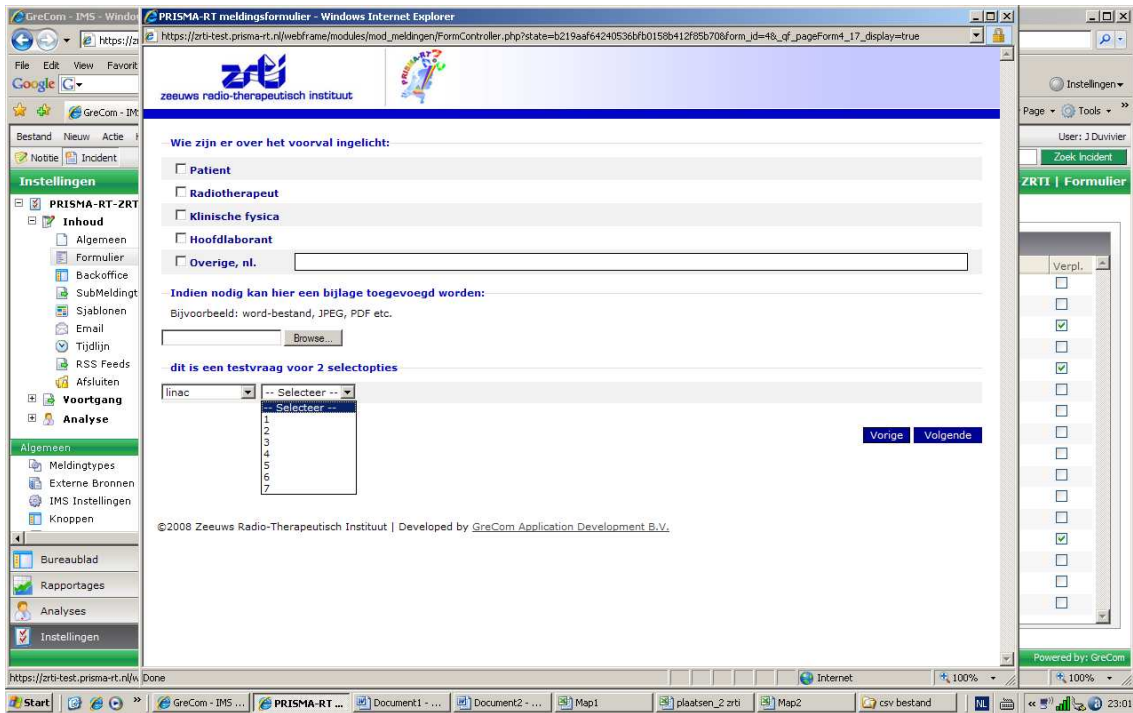
Actie	Optietekst	Exportcode	Heefttekstveld	Standaard aa
1		LINAC	<input type="checkbox"/>	<input type="checkbox"/>
2		LINAC	<input type="checkbox"/>	<input type="checkbox"/>
3		LINAC	<input type="checkbox"/>	<input type="checkbox"/>
4		LINAC	<input type="checkbox"/>	<input type="checkbox"/>
5		LINAC	<input type="checkbox"/>	<input type="checkbox"/>
6		LINAC	<input type="checkbox"/>	<input type="checkbox"/>
7		LINAC	<input type="checkbox"/>	<input type="checkbox"/>

Krijg je echter het onderstaande scherm moet je eerst de oude antwoordopties verwijderen.  
Door op antwoordopties te klikken, alles te selecteren en dan te verwijderen.



## open een nieuw incident





Je vraag ziet er dan zo uit op het formulier.