

## OC Benchmarkanalyse PRISMA-RT vereniging periode 2012

### Inleiding:

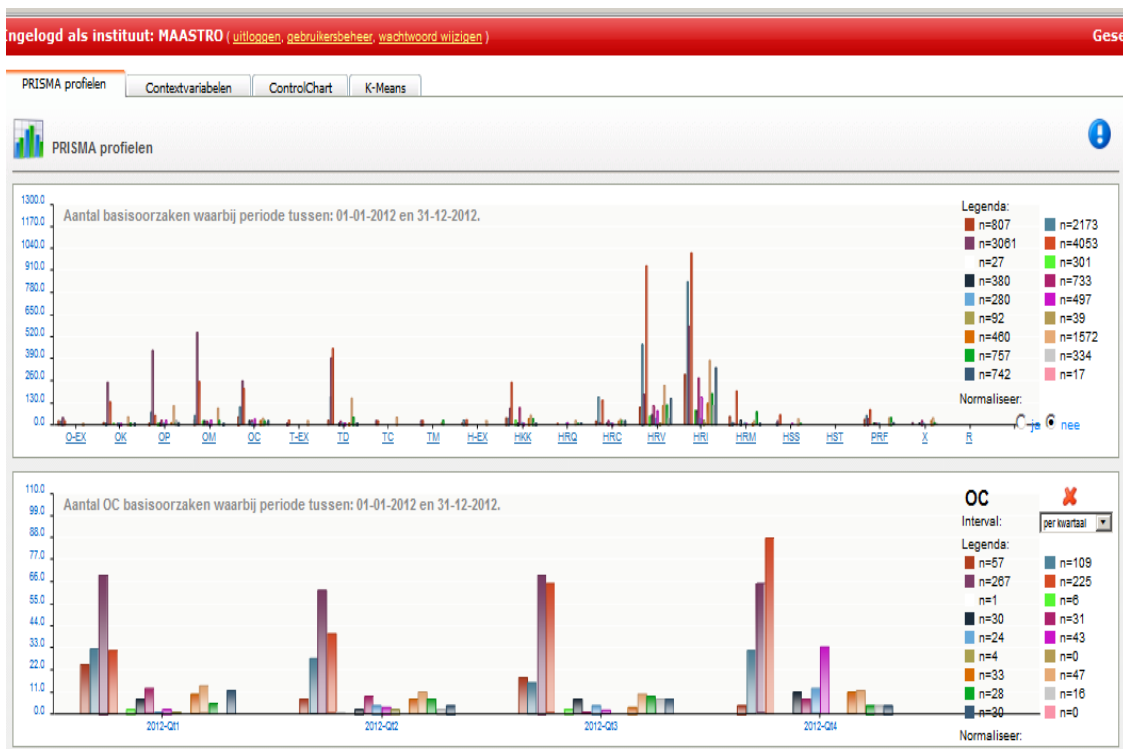
De onderstaande analyse is op dezelfde manier opgezet als het laatste benchmarkonderzoek (titel "OP Benchmarkanalyse PRISMA-RT periode 2012"). We hebben deze analyse uitgevoerd op het proces planning en het proces lineaire versneller. Het doel is om via de basisoorzaak codering Organisational Culture (OC) te zoeken naar specifieke onregelmatigheden in deze processen.

In de eerste plaats gaat het er om hoe vaak de basisoorzaak OC voorkomt in relatie tot het proces lineaire versneller en het proces planning (N>50). Daarnaast kunnen de leden de gevonden basisoorzaken met de code OC van hun instelling vergelijken met die van andere instellingen. Daardoor krijgt men inzicht wat de benchmark kan betekenen voor de eigen instelling.

Onderstaande benchmarkanalyse is verricht over de periode 2012.

Uitleg over het gebruik van de database kunt u vinden in het document dat staat op het beveiligde deel van de website PRISMA-RT. Door in te loggen kan het document genaamd "uitleg benchmark", dat is gedateerd op 10 december 2009, worden ingezien.

### 1. Analysebeschrijving: OC selectie

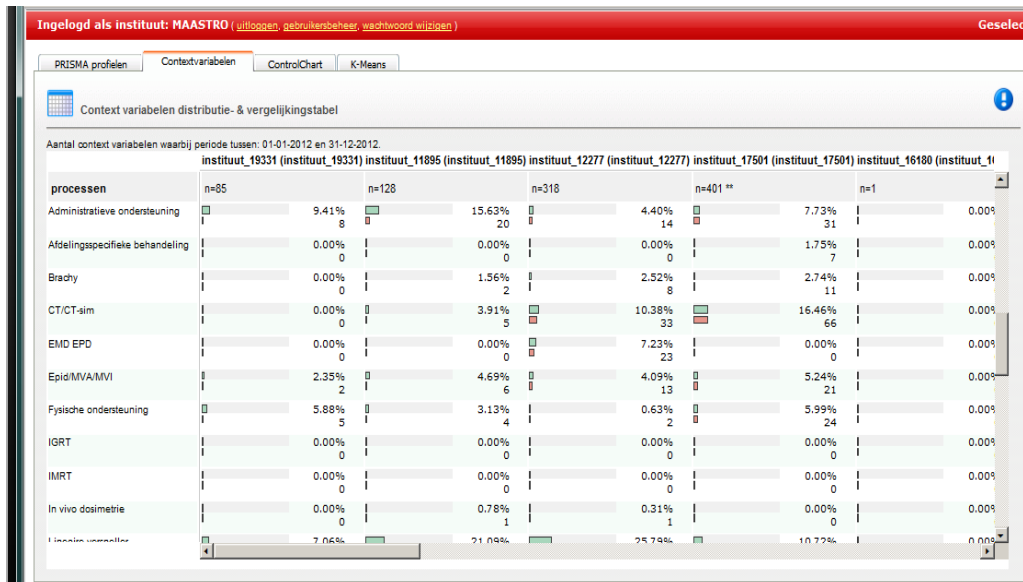


Figuur 1: PRISMA profiel periode 2012

Zichtbaar in figuur 1:

Er zijn 18 instellingen die hun data synchroniseren naar de benchmarkmodule. Het n-getal geeft de hoeveelheid basisoorzaken per instelling weer geldend voor 2012. In het onderste deel van figuur 1 staan alleen de OC basisoorzaken weergegeven per instituut en per kwartaal. Voor de aantallen basisoorzaken OC per instituut: zie legenda.

## Benchmark analyse PRISMA-RT



Figuur 2: Verdeling contextvariabelen per instelling periode 2012

In figuur 2 zijn per instelling de contextvariabelen weergegeven die zijn gescoord voor de basisoorzaak OC zoals dit door de software wordt weergegeven. Voor een betere leesbaarheid zijn de getallen overgenomen in TABEL I. Deze tabel toont per instelling de bij basisoorzaak OC gescoorde contextvariabelen.

TABEL I

Instellingen	Contextvariabelen gescoord bij basisoorzaak OC								
	EPID	Linac	CT/CT sim, MRI, Simulator	Planning	Fysische ondersteuning	Med. Handelen	Adm. Ondersteuning	Techn. Onderst.	Poli
19331	2	6		19	5	28		1	12
11895	6		5	31	4	19	20		
12277	13	82	33	81	2	10	14	12	30
17501	21	43	66	100	24	65	31		
16180					1				
13075									
15877	3	14	5	1					3
14948		5		17	3				16
15672				2					
16967		4		24		2			
15397		1					1		
14719									
10642									
17838		19	11	8			10		
14139		12	6	2	4				
18636			1						
16025			6	16					
10820									
<b>totaal</b>	<b>45</b>	<b>186</b>	<b>133</b>	<b>301</b>	<b>43</b>	<b>124</b>	<b>76</b>	<b>13</b>	<b>61</b>

De instellingen die licht grijs zijn weergegeven hebben geen contextvariabelen gescoord in hun analyses. Hierdoor is het niet herleidbaar binnen welke context de OC problematiek het meest voorkomt.

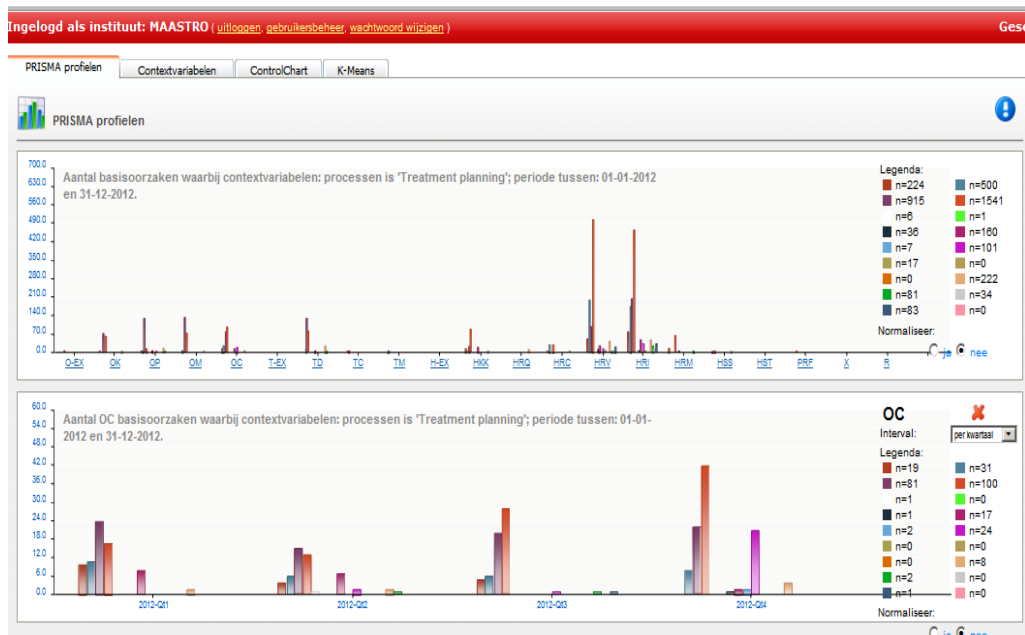
In de tabel II zijn per instelling veel voorkomende processen met basisoorzaak OC weergegeven.

TABEL II

Instellingen	Veel voorkomende processen met basisoorzaak OC
19331	Medisch handelen en planning
11895	Planning en medisch handelen
12277	Planning en linac
17501	Planning en CT/CT-sim, MRI,simulator
15877	Linac
14948	Planning en poli kliniek
16967	Planning
17838	Linac en CT/CT-sim, MRI,simulator
14139	Linac
16025	Planning

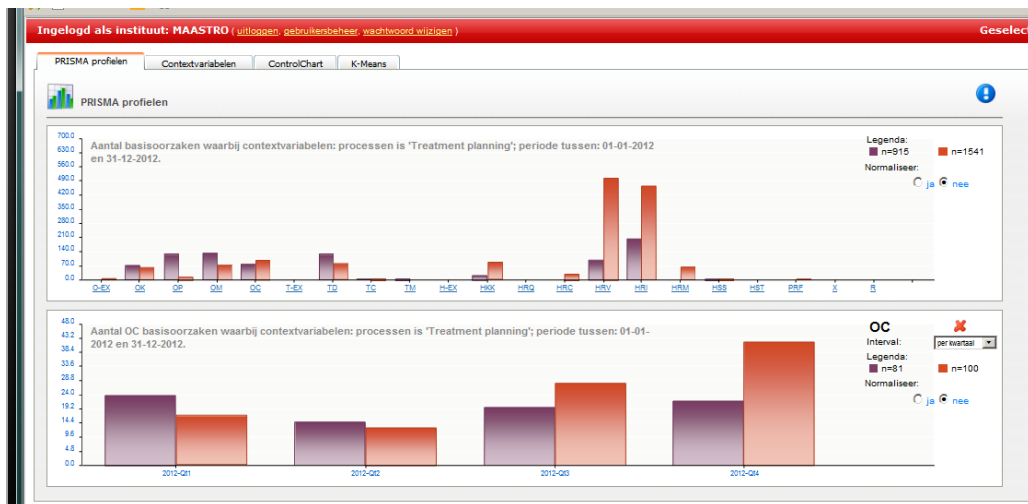
De meest gescoorde processen met basisoorzaak OC zijn de planning en de linac.

### OC Benchmarkanalyse van proces planning



Figuur 3: PRISMA profiel periode 2012 van het proces planning.

## Benchmark analyse PRISMA-RT



Figuur 4: PRISMA profiel voor instelling 12277 met  $n=81$  en instelling 17501 met  $n=100$

In figuur 4 is zichtbaar dat bij instelling 17501 met  $n=100$  in het 4<sup>e</sup> kwartaal van 2012 meer OC problemen voorkwamen dan in de voorafgaande kwartalen. Voor de stijging van het aantal meldingen in het laatste kwartaal van 2012 is geen specifieke verklaring gevonden. Het soort voorvallen verschilde niet van die in de voorafgaande drie kwartalen.

De instellingen met meer dan 50 basisoorzaken uit de categorie OC bij het proces planning zijn:

**Instelling 12277 met  $n=81$**   
**Instelling 17501 met  $n=100$**

### Over de contextvariabelen van deze 2 instellingen:

Bij navraag bij de betreffende instellingen is de onderstaande toelichting gegeven over de inhoud van de OC scores mbt proces planning:

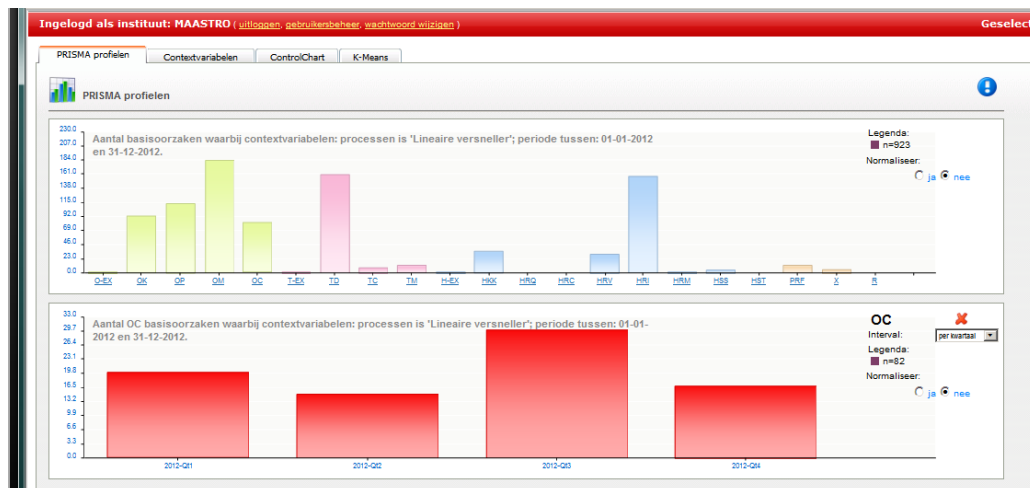
#### Instelling 12277 met $n=81$

- Niet tijdig intekenen
- Niet tijdig aftekenen/fiatteren van planningen
- Eigen werkagenda wordt niet goed in de gaten gehouden maar ook niet die van de afwezige collegae
- Overdrachtsformulier wordt niet gebruikt
- Aanpassingen van de planning worden gedaan zonder toestemming van arts/klinisch fysicus
- Niet laten controleren van intekeningen door collegae
- Starten met processtappen terwijl vorige stappen nog niet zijn afgerond

#### Instelling 17501 met $n=100$

- Intekenen CT te laat
- Geen vervanger geregeld bij afwezigheid arts
- Planning controle te laat
- Veldnamen worden niet conform protocol ingevoerd
- Route protocol wordt niet gevolgd
- Geen of verkeerde DRR's overgestuurd
- Vergeten stappen in proces te accorderen ( artsen en laboranten)
- Gegevens te laat aanwezig voor invoer in verificatiesysteem

## OC Benchmarkanalyse van proces linac:



Figuur 5: PRISMA profiel voor instelling 12277 met n=82

De instelling met meer dan 50 basisoorzaken uit de categorie OC is bij het proces linac:

### Instelling 12277 n=82

#### Over de contextvariabelen van de instelling:

Bij navraag bij instelling 12277 is de volgende toelichting gegeven mbt de inhoud van de OC scores m.b.t. het proces linac:

- Het niet telefonisch bereiken van artsen/het uitstaan van de diensttelefoon
- De communicatie over het niet verschijnen van een patiënt is niet goed verricht
- De laborant belt de arts niet bij twijfel
- De laboranten besluiten te bestralen zonder aanwezigheid van de arts en zonder controle van de conebeam ed.
- De administratieve afhandeling van de dosimetriecheck van het bestralingsplan gaat niet volgens protocol.

#### EINDCONCLUSIE:

In deze benchmarkanalyse laten we zien welke procesafwijkingen kunnen voorkomen bij basisoorzaak OC in combinatie met de contextvariabelen planning en linac.

Wij (het expertteam) denken dat een aantal instellingen deze problematiek wel herkennen en wellicht zijn er een aantal onder ons die daar al een oplossing voor hebben gevonden. Wij willen graag die oplossingen van jullie ontvangen zodat wij die oplossingen kunnen rapporteren naar de andere leden van PRISMA-RT. LEREN VAN ELKAAR IS HET MOTTO VAN PRISMA-RT

Herken je de problematiek maar heb je er nog geen oplossing voor gevonden dan willen wij dat ook graag horen!

NOGMAALS GRAAG JULLIE REACTIE! (petra.reijnders@maastro.nl)

Het Expert-team  
Okt 2013