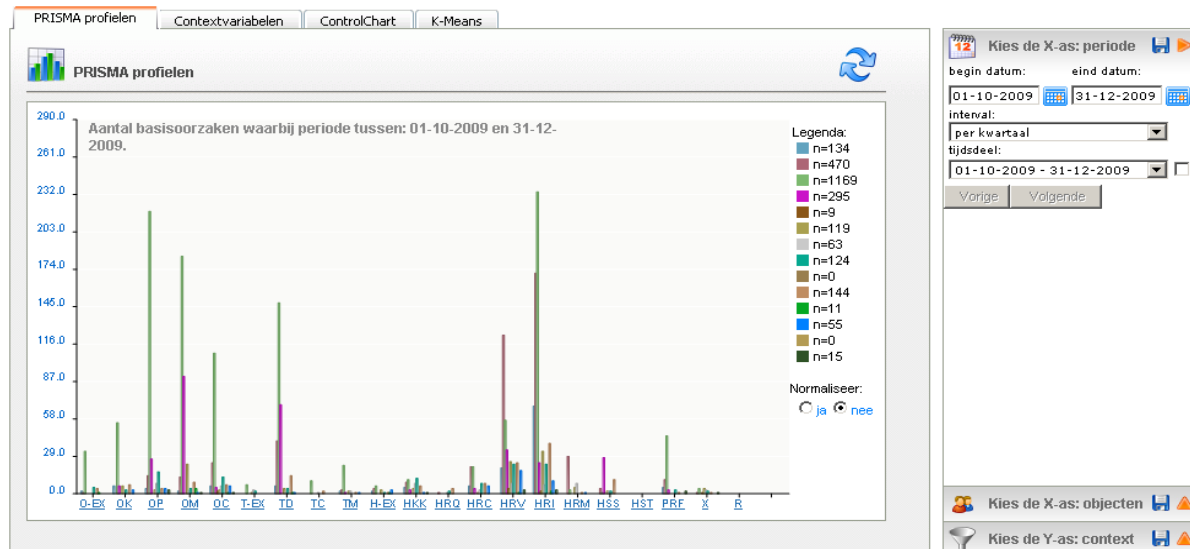


Benchmarkanalyse lineaire versneller van de PRISMA-RT vereniging dd 14-4-10

Analysebeschrijving:



Figuur 1: PRISMA profiel periode 1-10-2009 tot 31-12-2009

In de benchmark module is eerst een overzicht gegenereerd van alle data die aanwezig is in de periode 1-10-09 tot 31-12-09. Deze periode is gekozen omdat ervan uit gegaan kan worden dat de PRISMA analyses uit deze periode zijn verricht en daarmee de data is overgeheveld naar de benchmarklaag van de database.

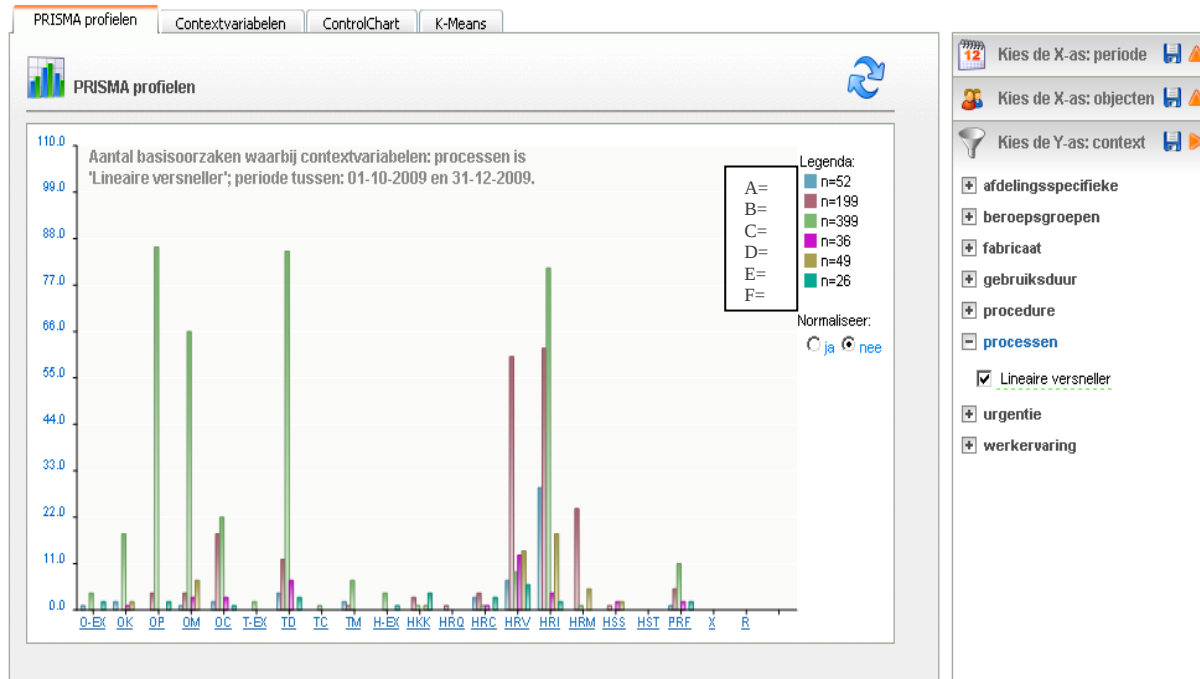
Zichtbaar in figuur 1:

Er zijn 13 instellingen die hun data hebben overgeheveld naar de benchmarklaag. Het n-getal geeft de hoeveelheid basisoorzaken per instelling. Inmiddels hebben 7 instellingen meer dan 100 basisoorzaken in hun database gescoord

TIP 1: let erop bij extractie van benchmark data dat de kans op een volwaardige dataset groot is. Zeer recente meldingen zijn waarschijnlijk nog niet geanalyseerd.

TIP 2: minder dan 50 basisoorzaken geeft geen representatief beeld van de afdeling.

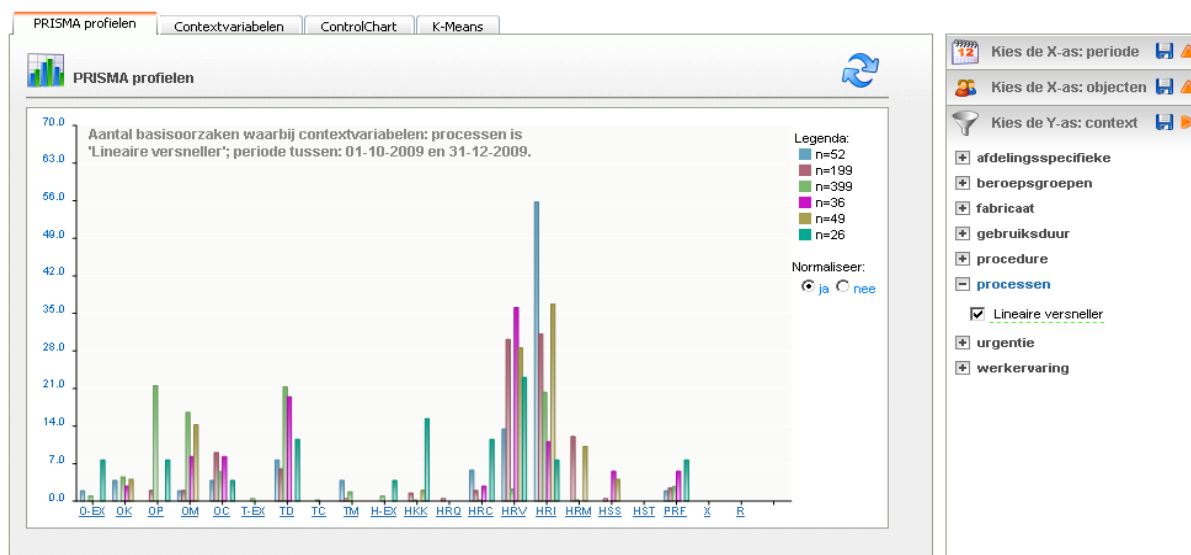
Als volgende stap is het lineaire versneller proces uitgefilterd.



figuur 2: aantal basisoorzaken waarbij contextvariabelen: Lineaire versneller geselecteerd voor die instellingen met meer dan 50 basisoorzaken in figuur 1

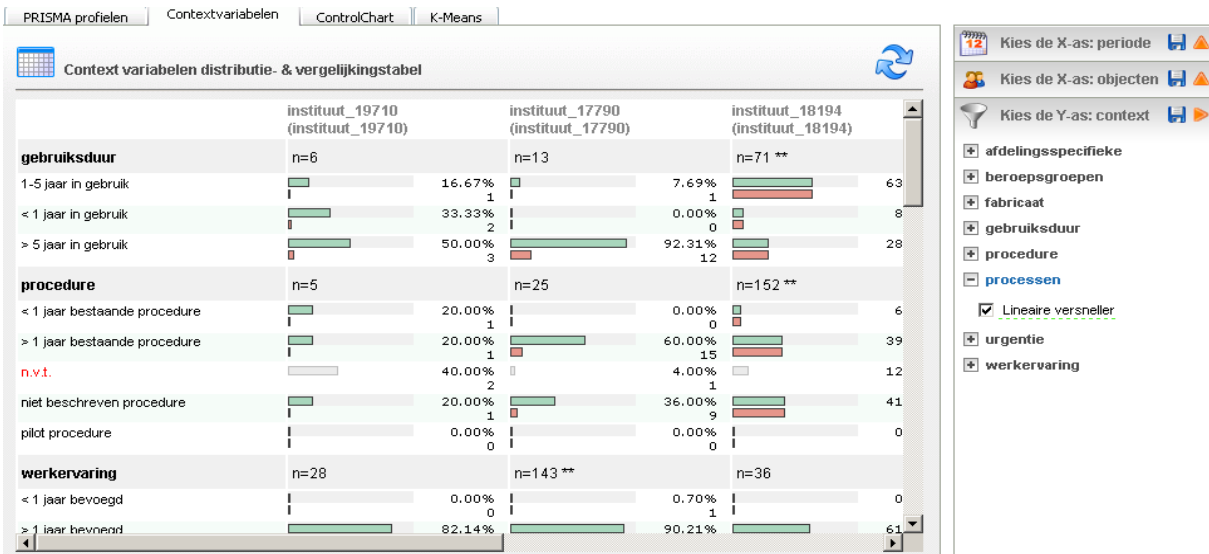
Zichtbaar in figuur 2 is de verdeling van aantallen basisoorzaken. Er is daarna geselecteerd op instellingen met meer dan 25 basisoorzaken en daarna zijn deze genormaliseerd en zichtbaar in figuur 3. In figuur 3 is zichtbaar dat de instelling C (n=399) opvalt in zijn OM en OP score in zijn profiel. De instelling F (met n=26) valt op met HKK. Instelling B en D scoren weer hoger in OC tov de anderen.. De instellingen dienen mbt verdere inhoud in hun eigen database te grasduinen zodat de basisoorzakenbeschrijven verder richting kunnen geven aan het zoeken van verbetermogelijkheden. Daarbij kunnen zij bij instellingen die lage scores hebben in contact gaan.

Advies. Instelling C kan informatie inwinnen bij instelling B. Instelling F bij C.

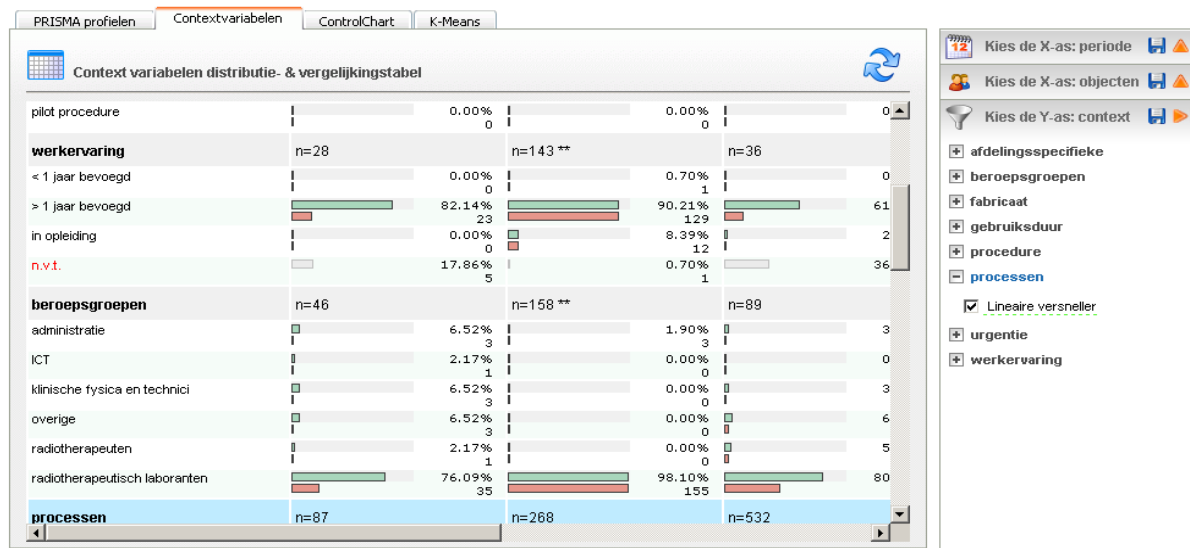


Figuur 3: de genormaliseerde PRISMA voor 6 instellingen:

In figuur 4 + 5 het tabblad contextvariabelen wordt de relatie zichtbaar tussen andere contextvariabelen en het proces lineaire versneller.



Figuur 4: tabblad contextvariabelen



figuur 5: tabblad contextvariabelen

In figuur 4 en 5 geeft de rode balk de verhouding aan tov hoogst scorende instelling per geselecteerd proces. Zichtbaar is dat er een score is van 100% betreffende de Radiotherapeutisch laboranten. Dat wil zeggen dat er geen andere functionaris een rol heeft gespeeld in de context van de basisoorzaken van het proces lineaire versneller.

Kijkend naar de contextvariabele "niet beschreven procedure" is het volgende zichtbaar:

De instelling die hoog scoort zal via deze contextvariable zicht hebben op die instelling waarbij de combinatie proces lineaire versneller, en niet beschreven procedure laag scoort.

Advies: via eigen database nakijken wat onder de beschrijving valt behorende bij deze contextvariabelen en evt navraag doen bij collega instelling om zo info te vergaren over mogelijke verbeteractie.

Overall conclusies:

Het gescoorde aantal basisoorzaken mbt benchmark bepaalt de betrouwbaarheid, (n>50 scores)

Als de scores lager zijn kun je nog wel kijken naar het prisma profiel maar uitspraken hierover dienen met de grootste voorzichtigheid gedaan te worden

NB:

Als er in de prisma profielen een basisoorzaak gekozen is worden de contextvariabelen op die basisoorzaak gefilterd en weergegeven. Dus: Alles wat je in de rechterkolom selecteert, wordt in de linker kolom weergegeven zowel de Prisma profielen, de contextvariabelen als control chart en K means.

In K means is niet direct zichtbaar wat er geselecteerd is.